



9. HARTE SKOLE

Stubdrupvej 36, 6000 Kolding

Harte Skole har i indeværende skoleår 2020/21 169 elever fordelt på 9 almenklasser. Den gennemsnitlige klassekvotient er 18,8. Skolens SFO har 76 børn tilmeldt, og dækningsgraden er 82 %. Børn i glidende overgang kan rummes i de nuværende SFO-lokaler.

Ifølge den forventede udvikling i elev- og klassetal vil skolens elevtal stige fra nuværende 169 elever til 207 elever ved prognoseperiodens udløb. Antallet af klasser vil stige fra 9 til 13 klasser, men den gennemsnitlige klassekvotient vil falde til 15,9.

Det ses af prognosen, at skolen har flere årgange, der balancerer lige omkring 26 – 30 elever og derfor har klassedannelser på flere årgange der vipper mellem 1 og 2 spor.

Der forventes ingen kapacitetsproblemer i prognoseperioden, men det kan sidst i prognoseperioden være nødvendigt at medtænke nuværende selvstændige SFO basislokaler.

Skolen i dag

Skolen er blevet opdateret som del af tidligere fysiske udviklingsplaner og der er bl.a. blevet opført ny klassefløj med otte klasselokaler, grupperum og gruppenicher. Skolens faglokaler for billedkunst, håndarbejde og sløjd ligger samlet og fremstår med traditionel indretning. SFO har egne basislokaler i den ældste del af skolen. Her placeres GLO fra april.

Der er klubaktivitet for 4. – 6. klasse ved hallen.



9. HARTE SKOLE

Der er som led i udarbejdelsen af den fysiske udviklingsplan afholdt møde med skoleledelsen for gennemgang af skolens tilbagemelding på det udsendte oplysnings- og registreringsskema. Grundet Corona er mødet afholdt digitalt.

Generelt finder skolen de fysiske rammer tilfredsstillende men påpeger, at man gerne ser de gamle ”blå” skolemøbler erstattet af mere tidssvarende fleksibelt inventar.

Skolen balancerer omkring 1-2 spor og har dermed enten meget små eller meget store klasser. Det giver specielt udfordringer i forhold til madkundskab. En nyindretning, hvor skoletorvet medtænkes som spiseområde kunne give bedre muligheder.

Lokaler til billedkunst, sløjd og håndarbejde fungerer, men det vil være ønskeligt med en større sammenhæng mellem lokalerne og tilpasning af en del af inventaret.

Som skolen organiserer klasserne i øjeblikket er udnyttelsen af lokaleområde i den ældste del af skolen ikke optimal. Her ligger 0. klasse og SFO (fra april også GLO) isoleret, mens de øvrige klasser befolker alle lokalerne i klassefløjen. I takt med at skolens elevtal stiger, og der dannes årgange i 2 spor, med små klassestørrelser, vil det blive nødvendigt at samle flere klasser i den ældste del.

Forslag til fysisk udviklingsplan

Forslaget til udviklingsplan har som mål, at foretage opdatering af enkelte faglokaler samt, at gøre det muligt at have kapacitet til 2 spor med klassestørrelser på 15 – 16 elever.

Dernæst illustrerer den fysiske udviklingsplan hvorledes der på Harte Skole vil kunne etableres et læringsmiljø for 4. – 6. klasse, der følger de pædagogiske perspektiver, der er beskrevet i Bind II, Folkeskolen i fremtiden.

Udviklingsplanen omhandler følgende:

A Madkundskab, Billedkunst, håndværk og design

Det foreslås, at madkundskab ombygges og nyindrettes således lokalet bliver indrettet med mulighed for undervisning af større hold. Der laves forbindelse til skoletorvet, hvor der indrettes opholdsområde, der kan indgå som ”spisestue” og som kantine ved arrangementer og for fritidsbrugere.

Ved værkstederne for billedkunst, håndarbejde og sløjd ombygges så billedkunst og sløjd bliver sammenhængende og indretningen opdateres til at danne et fælles værkstedsområde for billedkunst, håndværk og design.

Nuværende håndarbejde renoveres og tilgår indskolingens som ”flex” lokale, der kan indgå som grupperum eller klasselokale når skolen i henhold til prognosen fremadrettet får flere årgange i 2 spor med små klassestørrelser.

B Folkeskolen i fremtiden

Den fysiske læringsmiljø på Harte Skole er forankret i klasselokaler. Som det ses af prognosen vil mange årgange vippe omkring 1 til 2 spor, hvilket indebærer at en enkelt elev på en årgang er bestemmende for hvor mange klasselokaler der lægges beslag på. Når fagene placeres i lokaler opnås en robusthed i forhold til udsving i klassesammensætning og det vil ikke på samme måde være nødvendigt at ændre på lokaleanvendelsen ved udsving mellem 1 og 2 spor.

10. HARTE SKOLE

Med afsæt i UM's vejledende timetal ved 2 spor på 4. – 6. årgang illustrerer den fysiske udviklingsplan, hvorledes der kan skabes et fleksibelt og rummeligt læringsmiljø hvor det er fag og fagområder der er i centrum.

Der vil være forskellige muligheder for organisering og placering af de nye faglokaler. I forslaget til Harte Skole er lokalerne til fagene holdt i samme område, med mulighed for intern sammenhæng mellem flere af lokalerne. Det bemærkes, at sprogfag engelsk/tysk deler lokaler ligesom undervisning i kristendom og historie er forankret i et af de to dansklokaler. Faglokalerne suppleres af flexlokaler og det centrale skoletorv og PLC.

De etablerede faglokaler vil danne ramme om en del af forberedelsen, og dermed aflaste de nuværende forberedelseslokaler.

Den enkelte elev på 4. – 6. årgang vil have egen locker med plads til pc, bøger, gymnastiktøj osv. placeret klasse- og årgangsvist i udvalgte områder, der fx kan farvekodes de enkelte klasser og årgange.

I den fysiske udviklingsplan er der under område B angivet et budgetbeløb til dækning af forslagets virkeliggørelse. Det oplyste beløb dækker udgifter til bygningsarbejder, omkostninger, løst og fast inventar.

Afrunding

Med den foreslåede fysiske udviklingsplan for Harte Skole vil skolen have en lokalestruktur der er robust i forhold til den forventede udvikling i skolens elev- og klassetal og kapaciteten vil være op til 2 spor på 0. – 6. årgang. Der vil være kapacitet til SFO og GLO.

Afrunding

Skolens lokaler er alle fuldt opdaterede, og der foretages ingen ændringer af de nuværende fysiske rammer.

Bilag

Elev- og klassetalsprognose

Situationsplan

Etageplaner – eksisterende forhold

Etageplaner – forslag til fysisk udviklingsplan

Tegn. 09.1

Tegn. 09.2

Tegn. 09.3

Kolding Kommune

Fysisk udviklingsplan for skoleområdet 2021 - 2031

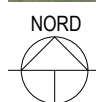
Elev- og klassetalsprognose

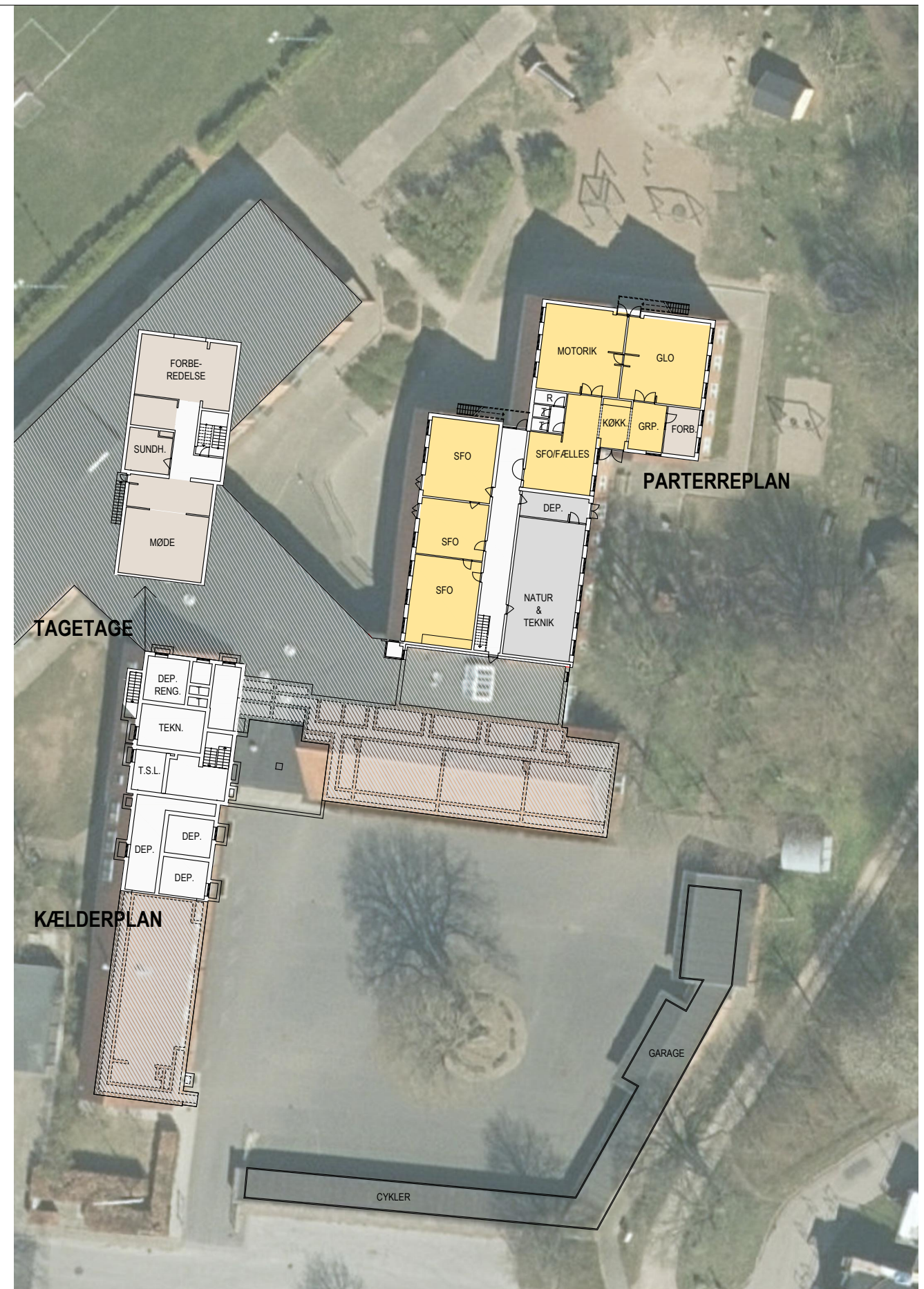
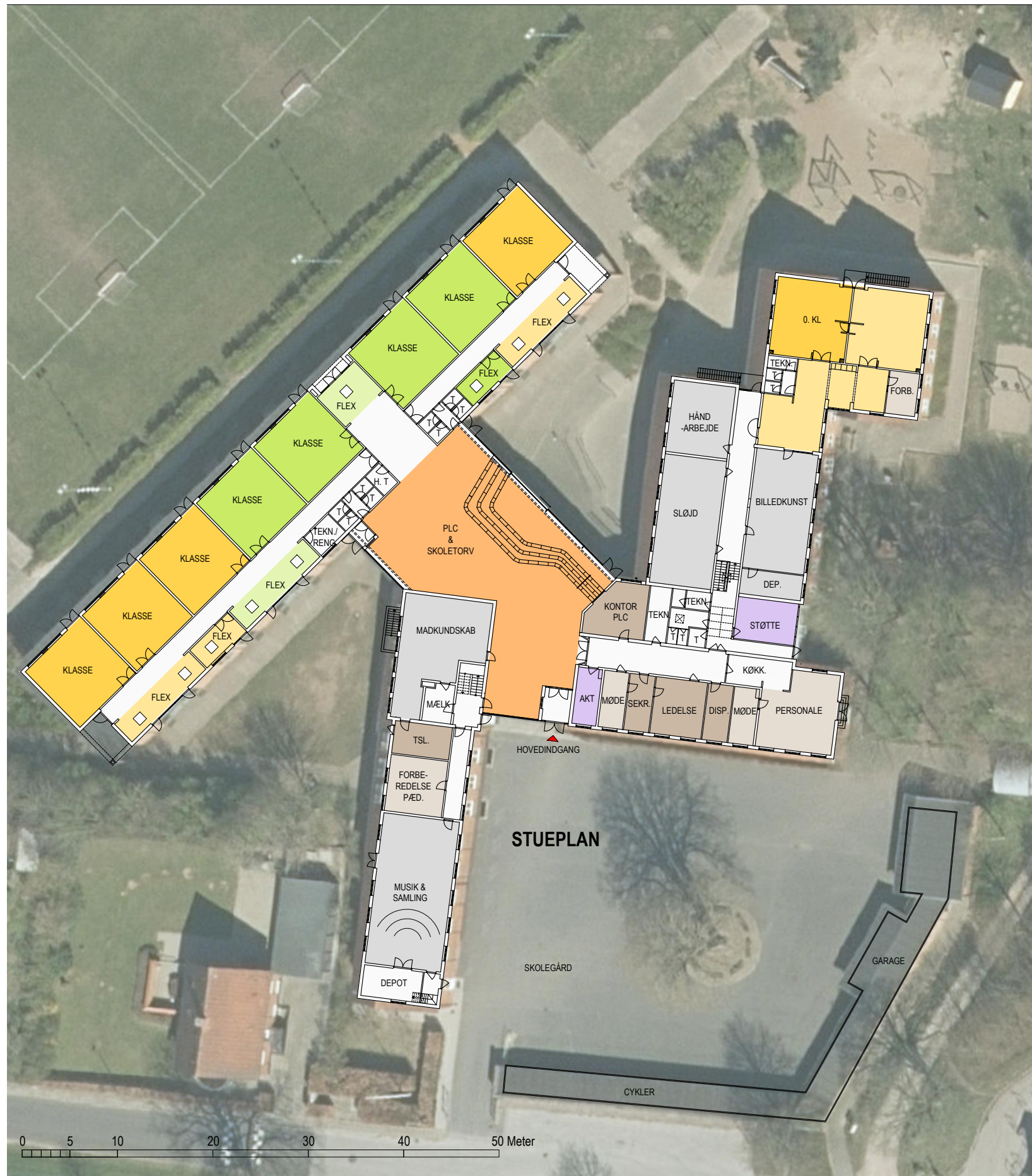
Harte Skole	20/21	21/22	22/23	23/24	24/25	25/26	26/27	27/28	28/29	29/30	30/31	31/32
0.	23	26	26	27	24	28	28	27	28	15 14	15 14	15 14
1.	21	23	26	26	27	24	28	28	28	28	15 14	15 14
2.	16	22	24	27	27	28	26	15 14	15 15	15 15	15 15	15 15
3.	16 16	17	23	25	28	28	15 14	27	15 15	16 15	15 15	15 15
4.	26	17 16	17	24	26	15 14	15 14	15 15	28	16 15	16 15	16 15
5.	20	26	16 16	17	24	25	15 14	15 14	15 14	28	15 15	15 15
6.	16 15	18	24	15 14	16	22	24	27	27	27	26	28
7.												
8.												
9.												
0. til 9. klasse - elevtal	169	165	172	175	172	184	193	197	200	204	205	207
0. til 9. klasser	9	8	8	8	7	8	10	10	10	11	13	13
Klassekvotient	18,8	20,6	21,5	21,9	24,6	23,0	19,3	19,7	20,0	18,5	15,8	15,9
Antal elever ialt	169	165	172	175	172	184	193	197	200	204	205	207
Børn i glidende overgang	20	26	27	24	28	28	27	28	29	29	29	
SFO - 0. til 3. klasse	76	~ 82%	72	81	86	87	89	91	91	95	97	97

Tal for 2020/21 er aktuelle elevtal. Resterende tal er baseret på *Elevtalsprognose 2021, baseret på befolkningsscenario 004 og skolescenario 002*

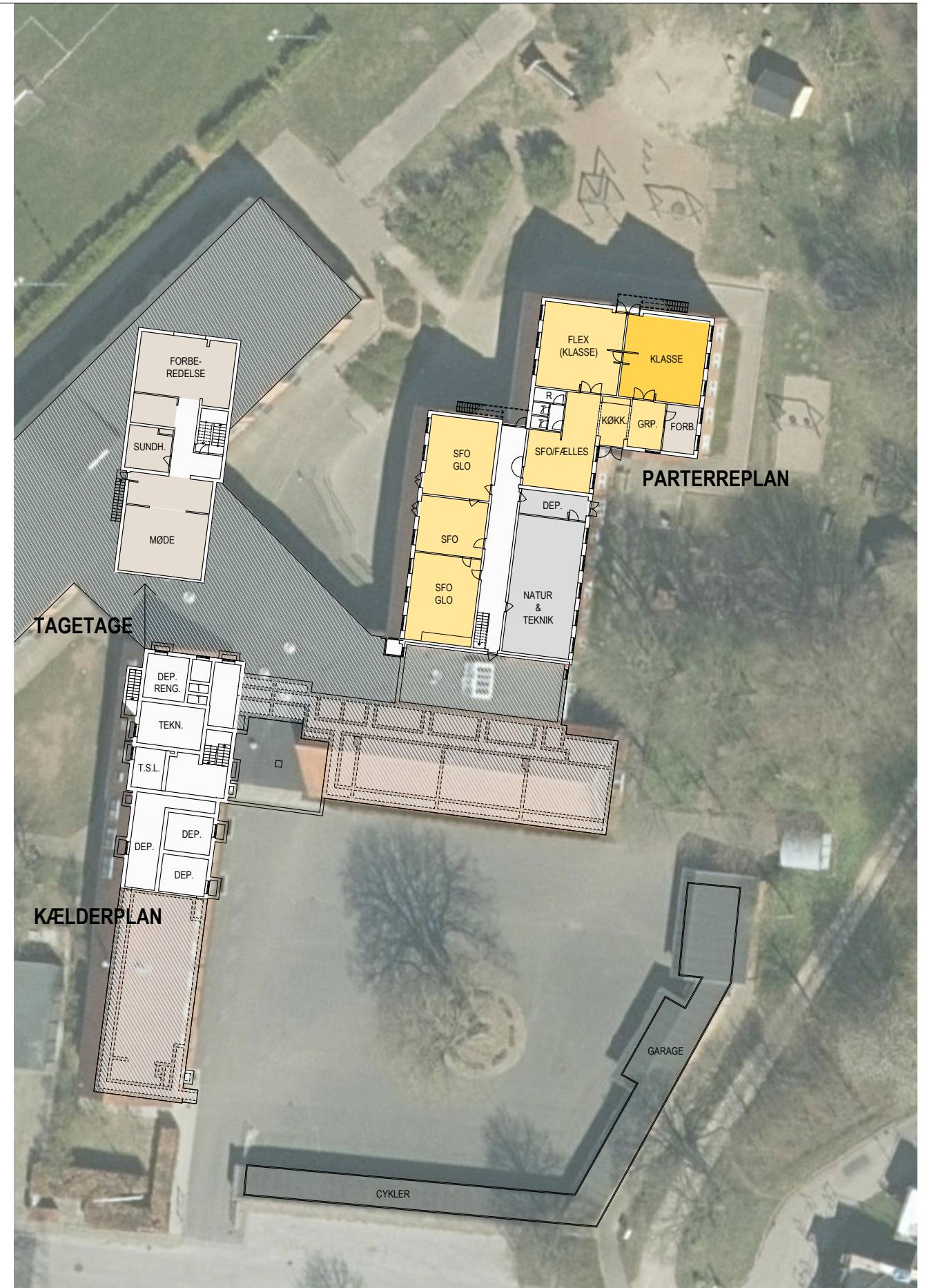
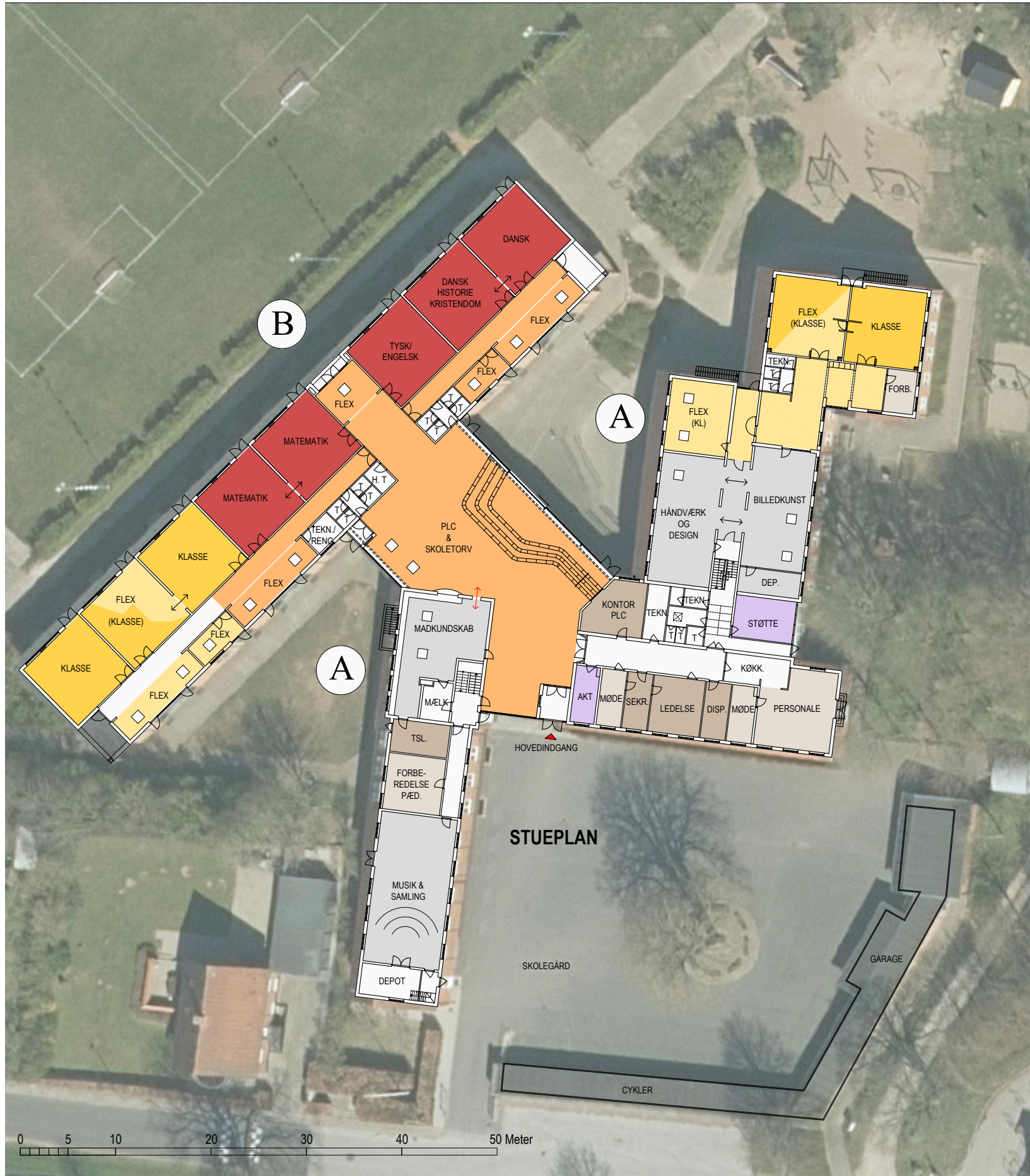
Antallet af børn i SFO er beregnet ved fremskrivning af nuværende dækningsgrad.

Antallet af børn i glidende overgang er beregnet som antal børn på 0. årgang i efterfølgende skoleår





NORD	SIGNATURFORKLARING		UDSKOLING 7. - 10. KL.	STØTTE/SPEC. U.	PERSONALEOMRÅDER
	INDSKOLING 0. - 3. KL.	MELLEMTRIN 4. - 6. KL.	FLEX	SPEC. KLASSE	ADMINISTRATIVE FUNKTIONER
	SFO / FLEX	FAGFLEX / OPHOLD	FAG I FAGLOKALE	FAGLOKALER	PÆDAGOGISK LÆRINGS-CENTER & SKOLETORV



NORD	SIGNATURFORKLARING				STØTTE/SPEC. U.	PERSONALEOMRÅDER
	INDSKOLING 0. - 3. KL.	MELLEMTRIN 4. - 6. KL.	UDSKOLING 7. - 10. KL.	FAGLOKALER		
	SFO / FLEX	FLEX	FLEX	SPEC. KLASSE	ADMINISTRATIVE FUNKTIONER	
		FAGFLEX / OPHOLD	FAG I FAGLOKALE		PÆDAGOGISK LÆRINGSCENTER & SKOLETORV	